

021

2019 Vol.

夏

聽海的聲音



舊道今生 職人日常 癮味食光
 金崙隧道 別有洞天
 畫與模型共構 周吉人的烏托邦
 講蜜蜜小餐館 家常的溫暖與美味



靚道

TR News

台鐵有動
生活好近



枋寮車站 Fangliao Station

目錄

Contents

- 2 台鐵最靚報
第四代票務系統 全面啟動
- 創新服務 旅遊也可以很食尚
- 4 坐火車 呷便當
洄瀾馬告雞排便當
給您滿滿的飽足感
- 5 舊道今生
金崙隧道 別有洞天
- 6 中途下車
聽 海的聲音
- 11 花東行腳
台鐵舊宿舍
轉譯藝術生活感
- 12 職人日常
體悟生命的原形
遇見最好的自己
- 畫與模型共構
周吉人的烏托邦
- 14 癮味食光
講蜜蜜小餐館
家常的溫暖與美味
- 拉勞蘭小米工坊
讓遊客再三回味的好味道
- 16 永保安康
焊軌硬漢 安全保障

枋寮車站前的貓頭鷹石雕名為「守護」，象徵守護著歸人與旅客的安全。

中華民國 108 年 6 月

發行人 張政源
顧問 徐仁財、杜微、馮輝昇、朱來順
總編輯 黃士弦
副總編輯 李永生
編輯小組 翁惠平、施萬隆、陳世雄、陳淑貞、
葉瓊瑄、趙勻靖、蔡豐任、王建凱、
余慧珊、謝玫琪、劉玉絹、林妍蓁、
陳建成、林玟婕

發行機關 台灣鐵路管理局
地址 台北市北平西路 3 號
電話 (02)2381-5226#2296

編輯企劃 財藝文化創意股份有限公司
主編 李幸紋
文編 陳佩吟、沈文薇、黃珮驊
美術設計 洪詳宸
電話 (02)2551-2561#318、329
封面攝影 薛玉明

版權所有 請勿翻印



觀光啟航 漫遊美麗台灣

炙熱的艷陽與熱情的溫度，宣告夏季的到來，陽光明媚正是適合出遊的時節。跟著列車出發，欣賞沿途的鐵道風光是旅遊的最佳選擇，為提升旅客搭乘台鐵的趣味性，「環島之星」在今年一月已然啟程，誠摯歡迎您搭上列車體驗全新的乘車感受。

台鐵本次改造「環島之星」專列商務車、餐車、客廳車共 29 輛，這些舊式觀光列車過去在鐵道上奔馳了 18 年，為提升專列商務車的服務品質，在設備及內裝樣式上均規劃更新工程，希望能夠吸引旅客搭乘觀光列車環島，並透過觀光列車帶領旅客深入在地旅遊，進一步推廣台灣之美。

車廂內裝使用藍色作為主色，以環島所見的美麗海景為意象，打造海洋寧靜、放鬆的氣氛，寬敞的座椅提供乘車旅客優質舒適的乘坐空間，在炎炎夏日裡更顯清涼消暑；此外車廂照明也更換為節能間接式的 LED 照明，環保兼具創新；客廳車新增了環繞影音播放音響，座椅也更新為觀景迴轉座椅，搭配寬敞明亮的景觀窗，沿途美景盡收眼底；餐車在本次改造中以富有「浪漫台三線」意象的桐花彩繪車廂牆面，空間更加繽紛活潑，加上新設置的歡唱卡拉 OK 室，搭乘列車增添更多樂趣。

台鐵走過多年歷史，近年也致力於轉型與活化，將台鐵固有資產重新整頓再利用，改造觀光列車便是落實轉型活化的一部分。

「環島之星」觀光列車不單只是環繞台灣一周，更要帶領旅客深入台灣各個地方，未來台鐵也會持續努力，結合在地特色，發展深度旅遊，讓更多人看見台灣的美麗，並以最棒的服務品質，將旅客送往目的地，為旅客開啟全新美好的乘車體驗，開拓更多元、創新、永續、在地的鐵道新型態旅遊。

台鐵局長

張政源



MICHELIN

米其林美食之旅

第四代票務系統新增兩鐵列車轉乘時刻查詢功能。

發揮智慧 貼近旅客的心

第四代票務系統 全面啟動

文 / 編輯部 照片提供 / 台鐵局

隨著科技進步以及智慧型手機普及，過去第三代票務系統在走過 13 年的歷史後功成身退，符合現代科技並且更貼近生活的台鐵第四代票務系統，全面啟航。

為整合購票的各項流程，台鐵與中華電信攜手打造符合現代人使用的第四代票務系統，除了大幅優化使用者介面，更加強補足上一代使用上的缺點，並匯聚智慧、便民及綠色三大特色。結合台鐵品牌宗旨，以「人本交通」為基礎，從使用者角度出發，此次新增「自動分段湊票」功能，當訂購長途票沒空位時，民眾再也無須短途分段訂

票，新票務系統將智慧查詢各區間空位自動湊票，讓民眾訂位更方便；在劃坐的同時也可預訂便當，如果提前線上付費，服務人員還會把便當送到座位上；更棒的是，訂購車票時也能「智慧選位」，民眾可以自由選擇靠走道位或靠窗的坐位。

另外，也開放行動載具提供電子票券服務，完成線上訂票付款後，出發當天只要憑 APP 上的 QR Code 就能通過驗票閘口，不再需要到實體通路付款、領取車票，不僅方便，更兼具環保。相較於舊系統，新系統的訂票成功率將提升 5% 至 10%，預估每分鐘最高可完成 60 萬筆交易。為防止駭客、機器人訂票，第四代票務系統更導入 Google 的 CAPTCHA 識別機制，只要勾選「我不是機器人」就能通過驗證，全面性保障線上購票的資訊安全。隨著新的票務系統上線，台鐵也將 40 年來從未改變的橫式車票變成直式車票，要讓所有旅客看見台鐵的新意與改變。

當觀光列車

在列車上遇見米其林

創新服務

旅遊也可以很食尚



文 / 編輯部 攝影 / 李復盛

「環島之星」換新裝，除了設備換新，台鐵更首次與米其林餐廳合作，推出必比登美食，並透過名家的推薦，精選 6 條美食旅遊路線，要讓遊客充分感受「環島之星」的全新「食」力！

台鐵自四月起成立「附業營運中心」，整合部門附加價值與協調功能，期盼開拓更多元的鐵道型態旅遊，本次與旅遊業者合作推出「移動的米其林」，將米其林必比登美食帶上觀光列車，用「食」尚風潮開創更多新鮮話題。即日起至 6 月 30 日，每週一至週五搭乘「環島之星」，就有機會享用多樣米其林美食，於每個用餐時段提供一~三道餐點，包含「鼎泰豐」、「福州世祖胡椒餅」、「點水樓」、「杭州小籠湯包」、「一號糧倉」等餐廳小點，並安排遊客在第 6 車的

景觀車廂享用，搭配窗外美景，讓視覺與味覺同樣滿足與享受。

除了列車上的米其林饗宴，台鐵也規劃 6 條美食旅遊行程，透過名人推薦帶領遊客深入台灣各地，用美食品味在地特色，推廣寶島之美。行程包含花蓮原住民無菜單料理「陶甕百合春天」、台東長濱海邊的法式餐廳「Sinasera24」、台東池上客家聚落代表餐廳「翠華小館」、台南最強台菜的「阿霞飯店」，以及自日本的米其林一星鐵板燒餐廳「晶華 UKAI」，和彰化法國藍帶勳章主廚坐鎮的「宏銘的廚房」，提供遊客多元選擇，售價 7,990 元起。

夏天的序曲正要展開，現在就收拾行囊搭上觀光列車吧！隨著環遊寶島的沿途風光，開啟一趟食尚的美好旅程。



交通部林佳龍部長（中）、觀光局周永暉局長（左二）、台灣觀光協會葉菊蘭會長（左三）與台鐵局張政源局長（右四），共同參與「當觀光列車遇見米其林」記者會。

嚴選花東山海珍味

洄瀾馬告雞排便當 給您滿滿的飽足感



文 / 林羽亭 照片提供 / 花蓮餐務室

花蓮除了有美麗的太平洋海岸可以欣賞，豐富的原住民傳統文化更是讓人大開眼界，夏日來到這裡，也別忘了走一趟台鐵的花蓮夢工場，保證讓您不虛此行。

台鐵的花蓮夢工場於今年6月底落成，預計7～8月間推出「台鐵洄瀾馬告雞排便當」，初期只在花蓮夢工場販售，每日限量，賣完為止，想嚐鮮的民眾千萬不要錯過。主菜為馬告雞排，「馬告」為天然香料山胡椒，果實具有濃郁的香氣，微麻的口感，能夠刺激食欲，放入料理中，可以將食材的味道提升至更豐富的層次！加入「馬告」醃製的香嫩雞腿排，讓民眾每一口都能吃到濃郁的胡椒香；搭配國產優質白米，Q彈有勁，帶來飽足感。

除了厚實的雞腿排之外，洄瀾馬告雞排便當的配菜也相當澎湃：將台灣鯛炸至金黃，入口酥脆，充滿鮮味，配上入味的香滷鵪鶉蛋，不僅使菜色更豐富，味覺與口感的層次也更上一層樓。蔬菜的搭配更是講究，清炒花蓮特產金針嫩莖，碧玉



筍甘甜爽脆，一整塊清蒸紫地瓜與季節時蔬，清爽、高纖又健康，飯後，神來一筆綴上甜而不膩的金棗，一消魚肉油脂味，口中留下清新果香。

這份便當盡是花東地區嚴選的農、漁特產，山海珍味，菜色豐富多元，份量十足，完整均衡營養，讓您吃飽吃好。售價只要100元。



馬告是台灣特有香料，帶著胡椒與薑的清新香氣。



隧道後的那道光

金崙隧道 別有洞天

文 / 陳佩吟 攝影 / 薛玉明

火車奔馳在東部海岸線上，匡隆匡隆的鐵軌聲，是金崙部落裡每天的日常。金崙部落是一個純樸的排灣族部落，部落裡最知名的莫過於金崙溫泉，泉水透明帶點硫磺味，泉量豐富，是著名的野溪溫泉，與溫泉一樣別具盛名的，就是隧道後的那道光。

金崙隧道有「全台最美隧道」之稱，從金崙車站出發，在第二個巷子口左轉，直走到底再右轉就能抵達。隧道長約 50 公尺，僅容一輛車子通過，隧道沒有照明設施，光線全來自大自然的恩賜。金崙隧道已有 25 年歷史，當初在興建南迴鐵路時，考量部落村民多半從事海上活動，特別做出一座隧道，讓部落村民便於進出，成為連結村莊和海邊的唯一通道，平時只有部落村民進出，近兩年在口耳相傳下，成為許多遊客口中的秘境隧道。

站在隧道口看向前方，像是一面自然生成的相框，在沒有火車經過的安靜時刻，閉上眼就能聽見海浪的聲音。跟著光走進隧道，牆面在光的折

射下透露出美麗的樣貌，卑南族籍的原民藝術家見維巴里創作，把天上的繁星和排灣族的神話故事融合在一起，在牆上雕塑出排灣族最著代表性的百步蛇和星芒，讓這段 50 公尺的隧道更增添了一份神祕幽微之美。

走出幽暗的隧道，光線突然灑落，一望無際的金崙沙灘映入眼簾，朵朵浪花拍打上岸，與隧道另一端純樸村落的日常，交織建構出獨特的迷人景象，既鮮明又深刻，讓旅人都永生難忘。



百步蛇和星芒是排灣族的代表性圖騰。



金崙原名軒仔崙，昭和 12 年（1937 年）改名為金崙。金崙車站站房正面為挑高三層的建築，表面以玻璃窗裝飾，特別的是金崙站的整個站場都是以當初開挖隧道的廢石碴填高。金崙溫泉因被規劃為觀光溫泉區，近年來遊客增加，停靠車次相較過去有增加。

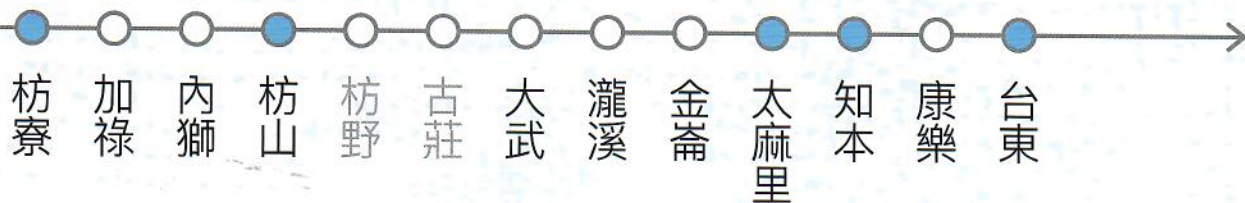


山海鳴奏曲
南迴聽海去

聽 海的聲音

文 / 陳佩吟 攝影 / 薛玉明
照片提供 / 蕭裕奇

夏季的陽光灑落下來，海面上波光粼粼，美不可言；踏上南迴線的列車進入山與海的分際線，98.2 公里的旅途中，用耳朵與心靈仔細聆聽，山林與海岸共譜而成的自然交響樂。





枋寮站
下車

加祿

內獅



漁村生活的純樸與浪漫

枋寮漁港

寧靜的海面上橫跨一座藍色的情人橋，枋寮漁港在漁獲售罄後，再沒有喧囂的叫賣聲，只有微風吹過沿岸樹木婆娑的聲響，以及停靠在港灣旁鄰近的漁船相互碰撞的聲音。漁港裡聞得到專屬於海的鹹味，這裡的船隻都屬小型近海作業漁船，枋寮漁港早年是利用河口泊地來停竹筏，但後來漁業發達，漁船設備進步，原來的漁港不敷使用，於是陸續擴建，讓枋寮漁港升格為二等港。

走進枋寮漁港，有種淡泊閒適的靜謐。漁村生活純樸，村民平常出海捕漁；沒出海的日子就和一群朋友聚聚或是享受垂釣的樂趣，過著簡單再平凡不過的日子。遊客來此地可以靜靜欣賞海景、日落，大啖新鮮海鮮，享受不同於城市步調的時光。



如何前往 從枋寮站下車，步行 15 分鐘，即可抵達。

地址 屏東縣枋寮鄉保生路 437 號

電話 (08) 878-1324



枋山站 下車

枋野

古莊

大武

瀧溪

金崙



遇見伯勞鳥郵筒 枋山郵局

枋山郵局是中華郵政首度將地方特色融入的郵局建築，以郵局便利箱的造型，將碩大的愛文芒果以 3D 立體彩繪的手法繪於牆面，讓枋山意象更加鮮明；並在屋頂上裝設太陽能光電板，結合綠能與文藝特色，成為枋山近年來最熱門的打卡景點。更特別的是，在整點時會準時上演開箱秀，將便利箱之樣貌臨摹得唯妙唯肖。

門口的伯勞鳥郵筒也是枋山郵局的一大特色，枋山鄉是前往墾丁的必經點，因「伯勞鳥故鄉」而聞名，每年過境的伯勞鳥，象徵郵差先生使命必達的形象，郵局裡也提供智慧導覽，讓遊客能更認識枋山特色景點。下次經過枋山記得停下腳步，來一段與伯勞鳥的美麗相遇。



如何前往 從枋山站下車，轉乘國光客運 1778、9188 線或中南客運 9117、9188A 線，至楓港郵局站下車，即可抵達。

地址 屏東縣枋山鄉舊庄路 47 號

電話 (08) 877-1219

開放時間 週一至週五 08:30 ~ 12:30
13:00 ~ 16:30
週六及週日休息。





太麻里 站下車



知本站 下車



秘境裡尋靜謐 華源海灣

在台東太麻里南迴公路上，有一處鮮少人知道，能看見太平洋與天空交會的華源海灣。從海岸旁道路轉入就是太麻里鄉的華源村，這裡位於中央山脈與太平洋之間，除了是觀賞日出的絕佳地點，天氣好的時候也可看見綠島與蘭嶼，碧海藍天，配上平整的沙灘，不用出國也能享受熱帶島嶼的海洋風情。

近年越來越多遊客按圖索驥，就為了一探海天一線的絕世美景。為方便旅客前來，南迴公路旁設有臨時停車場與涼亭，海灘上有使用漂流木建造的心形立牌上頭有「平安」兩字，是一個值得一遊的景點。

如何前往 從太麻里站下車，轉乘鼎東客運 8151A、8152A、8150、8135A 線，至華源站下車，即可抵達。

地址 台東縣太麻里鄉台 9 線 395.5 公里處



路邊也有森林浴 知本林道瀑布

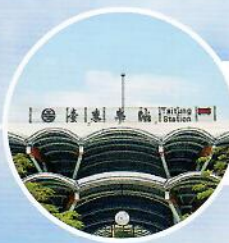
幽靜的林道帶領身心靈遠離城市喧囂，瀑布就在林道入口前方 4 公里處，翻過一個上坡就能聽到流水傾瀉而下嘩嘩的聲音，與天然的蟲鳴鳥叫應和成一首天然的交響曲。步道鄰近瀑布，水清而深，沿著岩壁而下漫漫的水氣，一掃夏日的悶熱，取而代之的是清涼與清新的芬多精。

有別於城市汙染的空氣，純淨是知本林道的特產。林道裡保存著豐富多元的生態景觀，雨季時可賞壯觀的瀑布，夏季可賞鳥賞蝶。走入林道的 3 公里，可見著各種彩蝶、昆蟲、鳴鳥、兩棲類、爬蟲類及赤腹松鼠、台灣獼猴等哺乳類的身影，為靜謐的林道增添許多活潑熱鬧的生氣。

如何前往 知本站下車，沿康定街往知本路三段，再循 194 縣道前往卑南鄉的溫泉路 120 巷，到知本林道後，即可抵達，車程約 20 分鐘。

地址 台東縣卑南鄉知本林道（前行約 4 公里處）

康樂




台東站
下車


原民藝術

靜美的加路蘭休憩區

在花東海岸公路上聽海浪的聲音，向前眺望是一整片綠地，爬上緩坡，太平洋就在眼前。這裡是加路蘭休憩區，原是空軍建設志航基地機場時的廢土堆置場，後經生態工法的整治，多了綠意和恬靜。加路蘭是東河鄉的阿美族部落，阿美族語稱為「kararuan」，意指洗頭髮的地方，因附近小溪富含黏地礦物質，洗髮後自然潤濕亮麗而得名。

因為有這樣一層涵義，這裡的海顯得更富故事性，搭配草地上的漂流木裝置藝術，讓整個東海岸充滿自然與藝術的氣息。加路蘭遊憩區是手創市場的新據點，由一群東海岸藝術創作愛好者集結而成，以趕集的方式在這裡擺設攤位，分享他們的夢想與生活方式，展售屬於他們的創意。每年7月舉辦手創市集，在酷熱的夏季裡，找個



時間來逛逛市集，親身體驗結合自然、簡單、創意與原味的海洋風情吧。

如何前往 從台東站下車，轉乘鼎東客運 8122 線，蘭埔下車，即可抵達。

地址 台東縣台東市台 11 線 157.7 公里處



旅行 · 分享 · 選物

台鐵舊宿舍 轉譯藝術生活感

文 / 林雅卿 照片提供 / 島東譯電所



說是對這幢紅磚房一見鍾情，一點也不為過。「島東譯電所」的老闆廖脩博在發現位於花蓮市福建街的台鐵舊警察宿舍時，覺得這老房子太有味道，與他在英國旅行時見過的紅磚屋不分軒輊。於是，他日日都到這裡來，心想著能不能有一天就正好遇到房東？

花了一年時光，廖脩博再也無法守株待兔，他打聽到原來這房子是台鐵所有，向對方表明想承租的意願，誰知房子早已出租。但半年過去了，廖脩博沒看到新店開，倒是等來對方退租的消息，他馬上租下這裡，開了島東譯電所。

極為特別的店名，廖脩博解釋起來卻簡單易懂：「島東，就是島嶼東邊，也就是花蓮，譯電所是解譯（摩斯）密碼的單位。」他想把有距離感的藝術，轉譯成日常的風景，讓人如有回家般的親近，因為對他而言，藝術，等同於生活。

如同店招上所寫：「采集，采食，集思」，每次廖脩博踏上旅行，都會帶回他覺得有趣、好看的選物，每個小東西背後都有一段可以佐酒的故事。他與母親一起經營，母親的手作客家餐點南瓜糕、手工菜包，配上三叔公種的紅茶，是他從小吃到大的家鄉味。店裡更舉辦展覽與活動，各式各樣充滿生活痕跡的布置和塗鴉牆面都出自廖脩博之手。

走進來，找個地方坐下，可以點一壺茶、一杯酒，看看店裡的展覽牆，或者盯著牆上「平常心是道」的霓虹燈發呆。店主人呢？若不是在聽音樂、搞藝術，就是正抬頭迎接客人，道一聲：「你來啦，歡迎。」

島東譯電所

如何前往 花蓮車站出發，走國聯一路，中山路向左轉，福建街向右轉，約 10 分鐘車程即可抵達。

地址 花蓮市福建街 436 號

電話 0932-655-384

營業時間 14:00 ~ 24:00 (週二公休)

透過對話 讓頑石點頭

體悟生命的原形 遇見最好的自己

文 / 陳佩吟 攝影 / 薛玉明



走進枋寮漁港，艷陽照耀在海面上，反射的光讓純樸的漁村閃耀一絲光亮。漁村旁的一間矮平房，門口站著一隻石頭雕塑的猴子，再往裡頭看，小巧的庭園裡停留了幾隻瞪著大眼，或眯著眼睡著的貓頭鷹，神韻栩栩如生。

這裡是石雕師黃澄權一手打造的創作空間，從事藝術創作已逾三十年，「求學時我就十分迷戀金工，也對陶藝很有興趣，退伍後就到陶藝教室當老師，後來又輾轉接觸到紙雕……，對很多事情都充滿好奇。」談起自己走上藝術創作，黃澄權顯得神采奕奕，口中充滿自信及堅定，明確知道這就是自己想要的生活，當初開始從事石雕創作，就是覺得有趣又好玩。

「創作來源和取材都來自生活。」也許騎著腳踏車逛逛漁港，又或者騎上摩托車沿著南迴線一路抵達台東，沿途經過的每個場景和碰到的每個人，都是黃澄權創作發想的來源；也因為題材就在生活裡，無論是石雕或是陶藝，黃澄權從來沒有感到靈感枯竭的時候。貓頭鷹和達摩是他最常雕塑的兩個主題，透過與石頭的對話，找到屬於石頭的生命。

黃澄權早期的創作總是力求將貓頭鷹雕塑的栩栩如生，細緻到每根羽毛都鮮明深刻，完成作品後還會自得其樂，認為他用工藝賦予這顆石頭新的生命意義。直到三、四年後，他凝視著自己的石雕作品，突然發現好像缺少了什麼，「一顆石頭在與我相遇以前經過多少碰撞、推擠與滾動，以前我完全忽略了它過去的那段生命。」因為這層體悟，黃澄權更懂得如何與石頭對話，透過對話也過濾出一個更純粹的自己，他開始學習如何尊重石頭既有的形體與生命，了解它每一個紋路與角度都是生命經歷的過程，從此刻開始，他的作品不再力求相似，而是用簡單的幾何切角或是單純的刻畫雕磨，讓作品在賦予新生命的同時，保有它最原始的樣貌。

黃澄權經手的石頭，與未經雕琢的石頭一樣堅硬無比，最大的不同是，賦予了一份溫暖、柔軟的靈魂。



車窗的風景 創作的泉源

畫與模型共構 周吉人的烏托邦

文 / 林雅卿 攝影 / 劉德媛



火車、飛機、船艦……是許多小男孩最喜歡的玩具，在台鐵任職司機員的周吉人也不例外，更讓「交通運具」成了他人生中最重要而美麗的風景。

周吉人尚未進入台鐵任職前，曾在樹人家商擔任國文老師，大學剛畢業時他曾想過報考台鐵，但當時的考試項目對文組出身的周吉人來說無疑是一大鴻溝，過了幾年台鐵特考的消息依舊讓他牽掛，心裡想著這應該是他最後一次、也是最接近兒時夢想的時候，下定決心苦讀，也如願考上司機員。

他從小就喜歡塗鴉，儘管畫技不太講究，還是把這個天賦當興趣發展，前幾年有同事提議將樹林調車場畫出來，他便自告奮勇接下這個挑戰，花了半個月時間，以水彩技法呈現樹林調車場內十九股軌道、山佳地區山景，並將畫作無償捐給台鐵，還被山佳國小做為鄉土教材。

除了繪畫，周吉人還有另一項規模更盛大的創作——陸海空交通載具模型，模型基地幾乎占據了約 8 坪的空間，模型中心是「湖山車站」——建構藍圖源自他幼時的記憶，不僅有外婆家附近苗栗車站的身影，還有他高中時曾搭乘過的淡水線圓山車站的印象，儘管這兩個車站現在與以往大不相同，但在周吉人的創作裡，車站過去的風貌依舊鮮明。



「這些模型做著做著它就自己成長了，擁有它自己的風格。」周吉人從國中開始玩模型，其中交通載具最受他喜愛。前兩年他到北韓旅遊，搭乘到俄製伊留申 62 客機，他認為是難得的緣分，回台灣後不嫌麻煩，輾轉買到相同機型的模型。他用模型說故事，說他所見所聞的景致，他的模型創作就像真實城市，哪時街邊就建起了新的樓宇，開了有趣的店鋪，或是來了賣蔥油餅或賣麵的小攤子。

「成就感來自完成作品的瞬間，而下一瞬間又在思索下一個作品要做什麼？」周吉人笑著說，未來，他想專注在漫畫上，結合自己的工作，介紹給讀者他所認識的鐵道文化。創作如同奔馳中的火車，他的手或握著煞車桿，或拿著畫筆，領著眾人進入他眼中的世界。



部落料理藏著什麼祕密？

家 常 的 溫 暖 與 美 味 講 蜜 蜜 小 餐 館



文 / 沈文薇 攝影 / 薛玉明 照片提供 / 講蜜蜜小餐館

金崙巷弄內的老厝傳來陣陣香氣，瞬間激起強烈食欲，伸手推門，「講蜜蜜小餐館」牆上掛滿了一張張與家人的相片，簡單、樸實又復古的空間，充滿「家」的親切感。

店名取為「講蜜蜜」其實就是餐館想要給人的感覺，讓人可以放心「講秘密」。打造這間餐館的主廚陳志偉，27歲時返鄉承租了鄰家的老厝，將房子設計成具有原住民意象的溫暖空間。身為排灣族部落青年，他一直想用料理傳承部落中的美好記憶，回鄉創業初期，陳志偉不斷嘗試各種可以融合原住民的料理，經過幾次失敗，總算找出對的風味料理，成功做出屬於部落的味道。

招牌餐點山地飯是來訪客人必點的餐點，利用部落小農的在地食材，如野菜、南瓜、樹豆等持續攪拌而成，又被稱為「搖搖飯」。此外，芋頭梗、樹豆紅麴炒飯也是餐館內不容錯過的料理，一頓飯下來，新舊滋味交互融合，同時滿足食欲與味蕾。

講蜜蜜小餐館除了是遊客來到金崙站必去的餐廳，也是排灣族部落的重要聚集地，無論是三五好友相聚或是開會、音樂展演、欣賞電影等，都會在此處舉辦；這家充滿人情味的餐館，也讓人去過之後，還想去再去呢。

講蜜蜜小餐館

如何前往 金崙站下車後，往金崙部落聯絡道路步行五分鐘即可抵達。

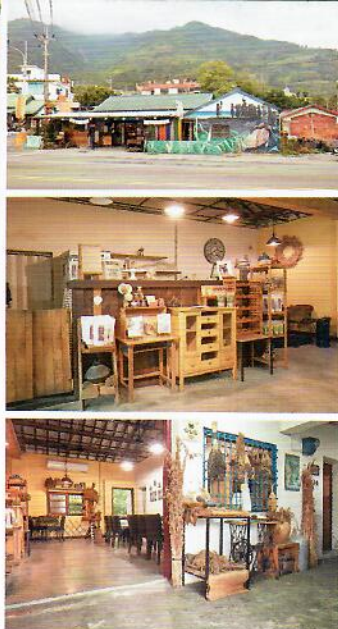
地址 台東縣太麻里鄉5鄰232號

電話 (08) 977-1520

營業時間 11:30 ~ 14:00、17:30 ~ 21:00 (週一公休)

招牌餐點 鯖魚山地飯、烤肉山地飯





原民復育傳統穀物

讓遊客再三回味的好味道 拉勞蘭小米工坊

文 / 林雅卿 攝影 / 薛玉明 照片提供 / 利曉鳳

面對廣闊湛藍的太平洋，在陽光與海風吹拂中，拉勞蘭小米工坊開始了部落的一天。

拉勞蘭 (Lalauran) 在排灣族語中是「土地肥沃」之意，此處可是發現過排灣族上千年的遺址；只是經過時間演變，部落文化不知不覺佚失，十多年前部落青年利曉鳳在小米收穫祭上驀然發覺「怎麼都是糯米，說好的小米呢？」為了恢復部落飲食傳統，也為找回兒時祖母做 Qavai (小米糕) 的快樂回憶，在戴明雄牧師的帶領下，她與部落媽媽們成立了拉勞蘭小米工坊，積極復育小米與紅藜等傳統作物。

工坊布置的風格是利曉鳳最喜歡的鄉村風，木頭桌椅櫥櫃、垂掛的乾燥穀物、柔和的黃色牆壁，讓人一進來就覺得溫暖；工坊裡除了販賣小米、紅藜等食材，「小米粽」更是許多顧客的最愛。利曉鳳笑道：「曾有客人嫌 Cinavu (小米粽) 賣得比別家貴，結果買一顆試吃後，馬上又回頭買了一串。」用料實在是利曉鳳的堅持，更是拉勞蘭的招牌。

工坊經營並不容易，小米與紅藜等作物都是採部落傳統耕作方式栽種，沒有使用除草劑及農藥，十分費勞力，售價自然壓不下來，利曉鳳坦言，目前如何行銷是她和工作夥伴們最苦惱的問題。工坊所得盈餘皆用來回饋部落，若有機會經過太麻里海岸，請進來歇息吃頓飯，享受海風、海景與美味，還能为部落發展盡點心力呢。

拉勞蘭小米工坊 Lalauran Millet Workshop

如何前往 太麻里站下車，日昇路轉台九線即可到達，車行時間約 10 分鐘。

地址 台東縣太麻里鄉香蘭村 10 鄰 21 號

電話 (08) 978-2547

營業時間 中餐：11:30 ~ 14:00

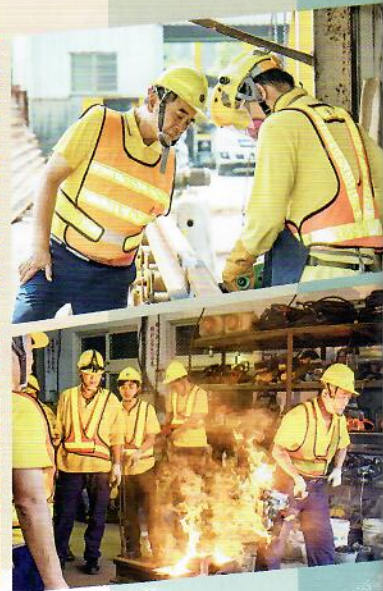
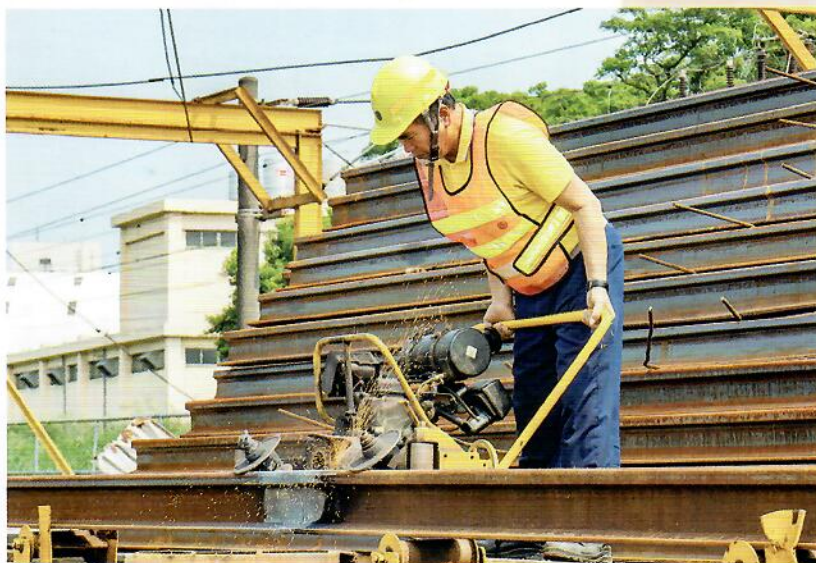
下午茶：12:00 ~ 17:00 (週一、日公休)

招牌餐點 洛神豬排飯、小米粽



日夜把關的

焊軌硬漢 安全保障



文 / 林雅卿 攝影 / 劉德媛

在台鐵工作已經 37 年的梁福榮操作起磨軌機神情專注動作流暢，沒一會兒工夫就把鐵軌打磨好了，充分展現多年來於工作中累積的經驗與技術。

梁福榮現任台北工務段焊軌隊隊長。焊軌隊在台鐵裡可說是個特別的存在，民國 76 年焊軌班成立，十多年前改組成了焊軌隊，到目前為止，全台鐵局只有台北工務段設立這個焊軌隊，其他都是附屬於道班之中。

焊軌隊主要負責的工作是鐵軌的換置，而換鐵軌的過程可不簡單，白天，他們將國外進口長 25 公尺的鐵軌，經過磨端面除鏽、磨光、洗淨的工序，再用 1600 度高溫的瓦斯焊接機以 650 公斤的壓力將兩段鐵軌焊接起來，共連接五段，最後連接成 125 公尺的長鐵軌，等到晚間沒有列車行駛了，再出動更換軌道。

換軌時，使用溫度高達 1800 度的熱劑焊接技術，從半夜忙到凌晨，頂多只能更新 2.5 公里的鐵軌，各項工序時間的拿捏不易，即便有機器協助，仍是要靠操作人員的經驗與技術才有完美的成果；若是遇到更換道岔路段的鐵軌，還得事先焊接好鐵軌、鎖上枕木等，出動軌框機將重達幾噸，甚至十幾噸重的鐵軌搬運到現場，如此費時費力除了希望旅客乘坐火車更舒適、不會發出「匡隆匡隆」的噪音，更是要確保鐵軌品質的穩定。

高溫、作息顛倒……聽起來這麼辛苦的工作，問梁福榮會不會覺得壓力大？他笑笑地回答「還好」。十分有研究精神的他，工作上最大的成就感來自把故障器械修復如新。「安全第一，鐵軌品質至上」是他固守、堅持的原則，其他困難向來都不放在心上。

他也是後輩心中熱心的好老師，隊上的成員用「寶庫」來形容他，新進成員只要肯學，他從不吝惜傾囊相授自己的好本事，他也盼望在自己退休之前能將守護鐵軌的重責大任傳承下去，讓旅客一路旅途平安。



鐵路行旅 限量珍藏



臺鐵夢工場網路商店

臺鐵夢工場粉絲團



讓臺鐵小物陪伴您，搭上火車，享受一趟繽紛之旅！

台灣鐵道飯店

台灣鐵道飯店為當時台灣第一座，也是唯一的一座西式飯店。建築外觀為紅磚砌成加入白色洗石子，屋頂為厚重馬薩頂。座落在今新光三越站前百貨及其周邊腹地商圈位址。



拼圖300片 **600** 元



筆記本-綠 **280** 元



複製畫 **4,800**元(預購)

台灣總督府鐵道部

台灣總督府鐵道部由總督府技師森山松之助設計。建築外貌有部分都鐸式建築特徵，外觀處理極為精緻細膩，地面層磚牆為英式砌法。二層為木材構造，部分構架露明，有半木構造的特質。正面圓弧形門廊，兩側各有三根短柱，其後為主山牆，有八角凸窗，為其建築外貌主要特色。



杯墊 **180** 元



馬克杯 **420** 元



馬克杯 **420** 元



筆記本-橘 **280** 元



複製畫 **4,800**元(預購)

台中車站

站體為紅磚構造，文藝復興式西洋建築，呈辰野金吾風格，即採紅磚白橫飾帶外牆，正面為雙衛塔、大山牆，屋頂為木構銅版瓦，正中央聳立凸起呈四方柱體塔樓，富莊嚴細緻之感，極為典雅醒目。



萬用布 **180** 元



交通部臺灣鐵路管理局

Taiwan Railways Administration, MOTC

※本頁商品請依實物為準



店鋪資訊

臺鐵夢工場旗艦店 / 臺北站西3門內 / 02-23830367

臺鐵夢工場松山店 / 松山車站B1西側 / 02-27474242

臺鐵夢工場南港店 / 南港車站B2南2出口 / 02-2651-417

cruisetrain

郵輪式 列車

走到哪 玩到哪

深度創意玩台灣

後山避暑好去處



花蓮賞鯨·太魯閣2天

二結穀倉/白楊步道
花蓮賞鯨/市區巡禮

7/20 北部出發

6,100元起

最美鐵道咖啡鑑賞會



台南古城遊·玉井芒果2天

新豐星巴克/台南古城巡禮
玉井老街/南科迎曦湖

7/27 北部出發

6,450元起

夏日冰友大集合



花蓮山海戀2天

外澳海灘/大石鼻山步道
新社梯田/林田山

8/3 北部出發

6,350元起

郵輪專屬~陽光小站



台東太麻里金針花2天

陽光小站/太麻里金針花海
海濱公園/琵琶湖

8/10 南部出發

6,950元起

花東忘憂行



花蓮六十石山金針花2天

大溪蜜月灣/多力米故事館
六十石山金針花海/大坡池

8/17 北部出發

7,300元起

花東忘憂行



花蓮赤柯山金針花3天

大里天公廟/兆豐農場
赤柯山金針花海/米棧古道

8/23 中部出發

9,700元起

最潮國際景點



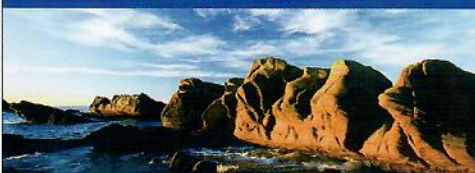
高雄鳳梨小農體驗2天

扇形車庫/高屏舊鐵橋
夜間遊愛河/衛武營

8/31 北部出發

6,700元起

郵輪專屬保留席位



夜訪小野柳·大地音樂會3天

頭城老街/三仙台/台東糖廠
關山米國學校/史前博物館 (中秋連假)

9/13 北部出發

11,250元起

嘉義文化之旅



嘉義阿里山小火車2天

射日塔/嘉義舊監獄
阿里山森林鐵路/奮起湖

9/28 北部出發

5,800元起

※實際商品內容和資訊請以網頁公告為準



主辦單位：交通部臺灣鐵路管理局



客服專線：(02)2501-4047



了解更多