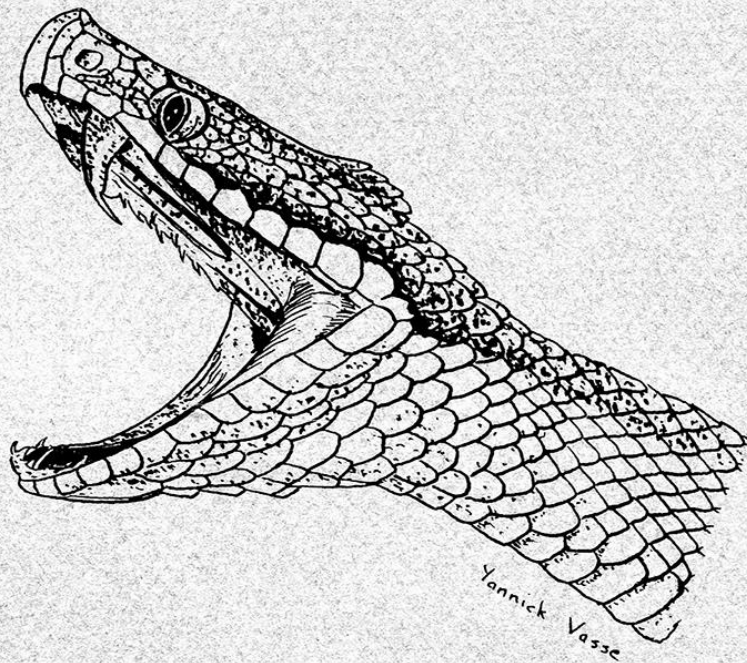


# Bulletin de la Société Herpétologique de France

1<sup>er</sup> Trimestre 1987

n° 41



ISSN 0754-9962

Bull. Soc. Herp. Fr., (1987) 41

## NOUVELLE CAPTURE D'UNE TORTUE LUTH (*Dermochelys coriacea*) EN POLYNÉSIE FRANÇAISE

par

Jacques FRETEY

**Résumé** — L'auteur signale la capture d'une Tortue luth dans l'archipel des Tuamotu, ce qui n'est que la deuxième observation scientifique de l'espèce en Polynésie française.

**Mots-clés** : *Dermochelys coriacea*. Répartition. Pacifique Sud. Archipel des Tuamotu.

**Summary** — The author informs about the capture of a Leatherback in the archipel of Tuamotu. This is the second observation by science of this species in French Polynesia.

**Key words** : *Dermochelys coriacea*. Distribution. South Pacific. Archipel of Tuamotu.

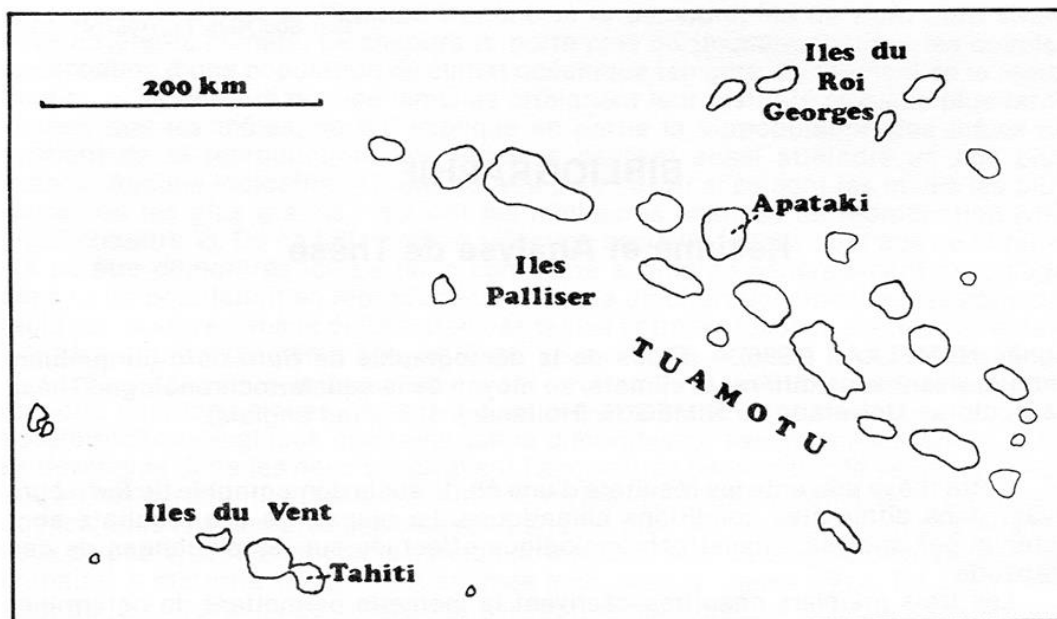
Notre connaissance sur la fréquentation des eaux polynésiennes par la Luth, *Dermochelys coriacea* (VANDELLI, 1761) est très pauvre. Récemment, FRETEY & LEBEAU (1985) rapportaient la capture d'une femelle mature au nord-est de la presqu'île de Tairap à Tahiti. C'était alors le seul spécimen connu avec certitude de cette région, HIRTH (1971) ne faisant que citer cette espèce d'après un individu (non vu) pris dans un filet.

Alors que paraissait la note sur le spécimen de Tahiti, une deuxième Luth était connue à environ 400 km du premier site. Monsieur Y. LEFÈVRE (que nous remercions ici), directeur d'un club de plongée dans l'archipel des Tuamotu, réussit à m'obtenir des photographies de cette tortue prises par un médecin local.

Cette Luth a été tuée sur l'atoll d'Apataki (Iles Palliser) en mai 1985. Les photographies de la dossière, du plastron et de la tête ne permettent pas de déterminer le sexe et les conditions de capture n'ont pas été mentionnées. La localisation "sur l'atoll" est ambiguë et ne signifie pas avec certitude qu'il s'agit d'une femelle montée à terre pour pondre.

La longueur rectiligne de la dossière était d'environ 1,50 m. L'éperon supracaudal était long et étroit, les crénelures des carènes dorsales proéminentes postérieurement et dénudées de l'épiderme. Aucune blessure apparente. Coloration de fond bleu noir avec des petites taches bleu ciel, plus nombreuses latéralement. Plastron noir maculé de petites taches blanchâtres, essentiellement autour des séries longitudinales de tubercules. Grandes plages claires sur la tête, mais chanfrein non visible.

Les quelques pêcheurs Pumotu qui disent connaître cette espèce la nomment "marena". Il est à regretter que la deuxième observation contrôlée de *D. coriacea* en Polynésie française se fasse à l'occasion d'un nouveau massacre. Il est urgent que soit modifié l'arrêté polynésien n° 196 AA du 25 janvier 1972 qui ne réglemente que la pêche de *Chelonia mydas*.



Carte 1 : Situation géographique de l'île Apataki par rapport à Tahiti.

#### RÉFÉRENCES BIBLIOGRAPHIQUES

- FRETEY J. et LEBEAU A. (1985) — Capture d'une Tortue luth, *Dermochelys coriacea* (Vandelli, 1761) en Polynésie française. *Bull. Soc. Herp. Fr.*, 33 : 37-42.
- HIRTH H.F. (1971) — South Pacific Islands - Marine turtle resources. Report to Fisheries Development Agency Project, FAO, manusc., 1-33.

Accepté le 4/12/1986

J. FRETEY  
Greenpeace  
3, rue de la Bûcherie  
75005 PARIS FRANCE